

@YOUR.TAILOR

YOUR TAILOR
p a t t e r n s

ДЖИНСОВЫЕ БРЮКИ

РАЗМЕРЫ: XS S M L XL



Джинсы от YOUR TAILOR - КЛАССИЧЕСКИЕ, ПОВСЕДНЕВНЫЕ БРЮКИ С ВЫСОКОЙ ПОСАДКОЙ, ПЛОТНЫМ ПРИЛЕГАНИЕМ В ОБЛАСТИ ТАЛИИ, УМЕРЕННОГО ОБЪЁМА В БЁДРАХ И СЛЕГКА ЗАУЖЕННЫЕ К НИЗУ. НА ПЕРЕДНЕЙ ЧАСТИ БРЮК - КАРМАНЫ С ОТРЕЗНЫМ БОЧКОМ, НА ЗАДНЕЙ ПОЛОВИНКЕ БРЮК - ПРИТАЧНАЯ КОКЕТКА И НАКЛАДНЫЕ КАРМАНЫ. ПО ПОЯСУ ПРИТАЧНЫЕ ШЛЁВКИ, ЗАСТЕЖКА ПО ПОЯСУ НА КНОПКУ ИЛИ ПУГОВИЦУ.

ТКАНИ.

Для пошива идеально подойдут такие **ТКАНИ**, как: джинс, вельвет, плотный и эластичный хлопок/коттон, диагональные ткани средней плотности, натуральные ткани (лён, крапива, конопля) и др. Для подклада подойдут лёгкие хлопковые ткани.

РАСХОД И ОБОРУДОВАНИЕ.

РАСХОД ТКАНИ ВАРЬИРУЕТСЯ В ЗАВИСИМОСТИ ОТ ШИРИНЫ ТКАНИ И РАЗМЕРА. ПРИ ШИРИНЕ ТКАНИ 148-150 СМ РАСХОД СОСТАВИТ 1,1-1,2 МЕТРА ОСНОВНОЙ ТКАНИ, А ТАК ЖЕ 0,3 М ХЛОПКА ДЛЯ ПОДКЛАДКИ КАРМАНОВ. УЧИТЫВАЙТЕ, ЧТО ТКАНЬ МОЖЕТ ДАТЬ УСАДКУ ПРИ ДЕКАТИРОВАНИИ.

1. ОСНОВНАЯ ТКАНЬ : 1,1-1.2 М
2. ХЛОПКОВЫЙ ПОДКЛАД: 0.3 М
3. КЛЕЕВАЯ 0.3 М (НЕ ФЛИЗЕЛИН!)
4. ПУГОВИЦА ДИАМЕТРОМ НЕ МЕНЕЕ 2 СМ ЛИБО КНОПКА ДИАМЕТРОМ 15 ММ - 1 ШТ
5. МОЛНИЯ 20 СМ - 1 ШТ
6. НИТКИ - 4 КАТУШКИ

ОБОРУДОВАНИЕ И ПРИСПОСОБЛЕНИЯ

- ШВЕЙНАЯ МАШИНА
- ОВЕРЛОК
- УТЮГ
- ГЛАДИЛЬНАЯ ДОСКА
- КОЛОДКА ДЛЯ ВТО
- НОЖНИЦЫ ДЛЯ РАСКРОЯ ТКАНИ
- ВАТМАН (ИЛИ ПЛОТНЫЙ КАРТОН)
- НОЖНИЦЫ ДЛЯ БУМАГИ

ПЕЧАТЬ ЛЕКАЛ.

Файл с лекалами предоставляется в формате PDF для печати на плоттере. Я РЕКОМЕНДУЮ ПЕЧАТАТЬ лекала именно на плоттере, так как при печати на принтере допускается погрешность и возможно несоответствие с оригинальными лекалами.

Если вы решили распечатать лекала на принтере то откройте файл «Инструкция по печати», он был отправлен вам вместе с лекалами.

ДЕТАЛИ КРОЯ И РАСКЛАДКА ДЕТАЛЕЙ.

ДЕТАЛИ КРОЯ:

- #1 - ПЕРЕДНЯЯ ЧАСТЬ БРЮК - 2 ДЕТАЛИ
- #2 - МЕШКОВИНА КАРМАНА - 2 ДЕТАЛИ
- #3 - ПОДЗОР КАРМАНА - 2 ДЕТАЛИ
- #4 - ГУЛЬФИК - 1 ДЕТАЛЬ
- #5 - ОТКОСОК - 1 ДЕТАЛЬ
- #6 - ЗАДНЯЯ ЧАСТЬ БРЮК - 2 ДЕТАЛИ
- #7 - КОКЕТКА ЗАДНЕЙ Ч. БРЮК - 2 ДЕТАЛИ
- #8 - НАКЛАДНОЙ КАРМАН - 2 ДЕТАЛИ
- #9 - ПОЯС - 1 ДЕТАЛЬ СО СГИБОМ
- #10 - ШЛЕВКИ - НАМЕЛИТЬ НА ТКАНИ

(40x4 см) - 2 ДЕТАЛИ

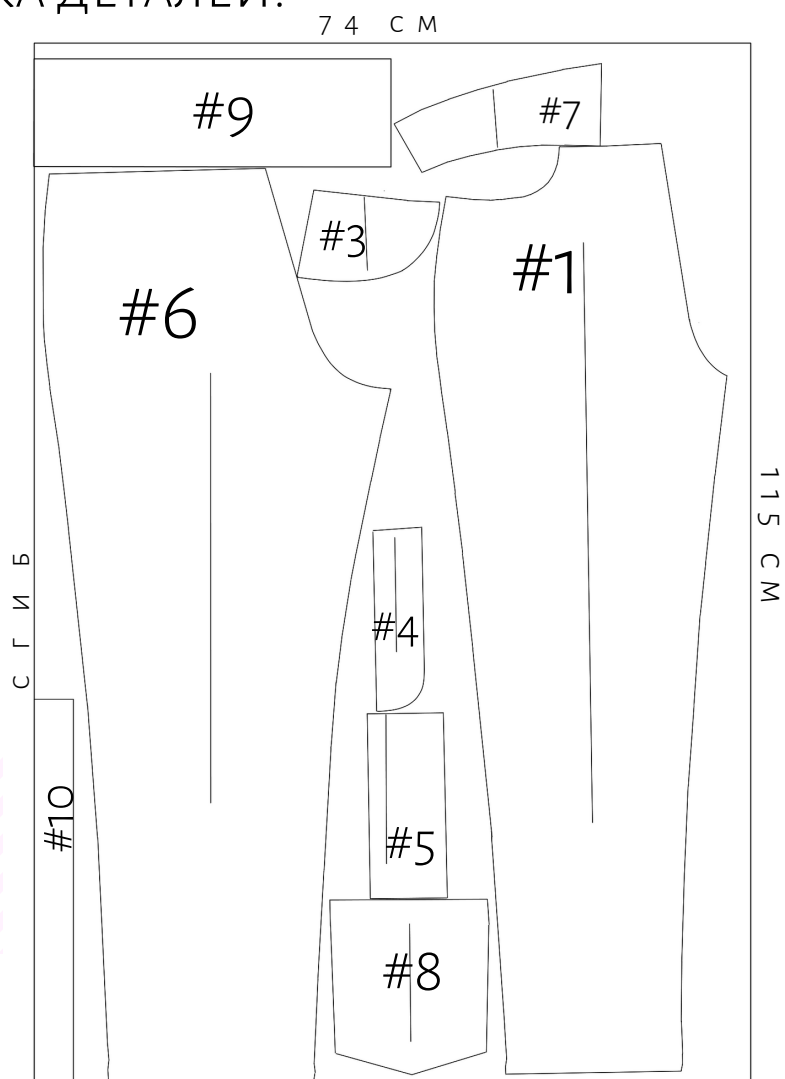
РАСКРОИТЬ:

- ИЗ ОСНОВНОЙ ТКАНИ ДЕТАЛИ: #1; #3 - #10
- ИЗ ПОДКЛАДОЧНОЙ ДЕТАЛЬ #2
- ИЗ КЛЕЕВОЙ ДЕТАЛИ: #3 ; #4 ; #5 ; #9

ПРИПУСКИ.

В ЛЕКАЛАХ УЖЕ ДАНЫ ВСЕ НЕОБХОДИМЫЕ ПРИПУСКИ:

- ПРИПУСК НА ОБТАЧИВАНИЕ ВХОДА В КАРМАН - 0.7 см
- ПРИПУСК НА ПОДГИБКУ НИЗА БРЮК - 2 см
- ВСЕ ОСТАЛЬНЫЕ ПРИПУСКИ - 1 см



ПОДГОТОВКА К ПОШИВУ.

1. ДЕКАТИРОВКА ТКАНИ.

ПЕРЕД ПОШИВОМ НЕОБХОДИМО ПОЛНОСТЬЮ ПРОДЕКАТИРОВАТЬ ТКАНЬ.

ДЛЯ ЭТОГО:

1. ПОСТИРАЙТЕ КУСОК ТКАНИ В МАШИНКЕ НА ТОМ ТЕМПЕРАТУРНОМ РЕЖИМЕ, НА КОТОРОМ БУДЕТЕ СТИРАТЬ СВОЕ БУДУЩЕЕ ИЗДЕЛИЕ. БЕЗ ИСПОЛЬЗОВАНИЯ ПОРОШКА И КОНДИЦИОНЕРА.
2. РАЗЛОЖИТЕ НА ПЛОСКОЙ ПОВЕРХНОСТИ И ОСТАВЬТЕ СОХНУТЬ. ВАЖНО, ЧТОБЫ ТКАНЬ НЕ ДЕФОРМИРОВАЛАСЬ (НЕ ВЫТЯГИВАЛАСЬ) В ПРОЦЕССЕ ВЫСЫХАНИЯ. ЕСЛИ СУШИТЬ ТКАНЬ ПЛАНИРУЕТЕ НА СУШИЛКЕ, ТО ЛУЧШЕ ПОД ТКАНЬ ПОЛОЖИТЬ ПОЛОТЕНЦЕ, ЧТОБЫ ИЗБЕЖАТЬ ЗАЛОМОВ.
3. ПОСЛЕ ТОГО КАК ТКАНЬ ВЫСОХЛА НЕОБХОДИМО ПРОУТЮЖИТЬ С БОЛЬШИМ КОЛИЧЕСТВОМ ПАРА ВЕСЬ ОТРЕЗ В ОДИН СЛОЙ С ИЗНАНОЧНОЙ СТОРОНЫ. ВАЖНО! УТЮЖИТЬ ВДОЛЬ КРОМКИ, ЧТОБЫ ИЗБЕЖАТЬ РАСТЯЖЕНИЯ ТКАНИ ПО НИТИ УТКА.

ДЕКАТИРОВКА — ЭТО ВЛАЖНО-ТЕПЛОВАЯ ОБРАБОТКА ТКАНИ ДЛЯ ПРИНУДИТЕЛЬНОЙ УСАДКИ ТКАНИ С ЦЕЛЬЮ ЕЕ ИСКЛЮЧЕНИЯ. СУТЬ ДЕКАТИРОВАНИЯ ЗАКЛЮЧАЕТСЯ В УВЛАЖНЕНИИ, ОБРАБОТКЕ ПАРОМ И В ПОСЛЕДУЮЩЕМ ПРОСУШИВАНИИ ТКАНИ.

2. ПРИМЕРКА МАКЕТА.

ПЕРЕД ПОШИВОМ РЕКОМЕНДУЮ РАКСРОИТЬ МАКЕТ, СМЕТАТЬ И ПРОИЗВЕСТИ ПРИМЕРКУ. ЕСЛИ НЕ БУДЕТ НЕОБХОДИМОСТИ ВНОСИТЬ ПРАВКИ, ТО МОЖНО КРОИТЬ ИЗ ОСНОВНОЙ ТКАНИ И ПРИСТУПАТЬ К ПОШИВУ.

ВАЖНО! ПРОМЕРИТЬ ЛЕКАЛА ПО УРОВНЮ БЕДЕР И ТАЛИИ, СРАВНИТЬ СО СВОИМИ МЕРКАМИ.

ШИРИНА ПО ЛЕКАЛАМ ДОЛЖНА БЫТЬ БОЛЬШЕ, МИНИМУМ НА 0.7-1 СМ. ЕСЛИ ВЕЛИЧИНА МЕНЬШЕ, ТО РАВНОМЕРНО ДОБАВЬТЕ В БОКОВЫЕ ШВЫ НЕОБХОДИМУЮ ВЕЛИЧИНУ И ТОЛЬКО ПОСЛЕ ЭТОГО ПРОИЗВОДИТЕ РАСКРОЙ МАКЕТА.

3. РАСКРОЙ.

После примерки макета перенесите все желаемые правки на лекала. Помните, если вы добавили в боковые швы, то так же необходимо добавить и в сопутствующие детали: подзор, мешковина кармана, кокетка задней части брюк и пояс. Так же рекомендую сместить расположение накладного кармана на эту же величину в сторону бокового шва.

Теперь складываем ткань пополам, кромкой к кромке, лицом к лицу. Делаем раскладку деталей и кроим.

ДУБЛИРОВАНИЕ (ДЕТАЛЕЙ ШВЕЙНОГО ИЗДЕЛИЯ) - СОЕДИНЕНИЕ ПО ИЗНАНОЧНОЙ ПОВЕРХНОСТИ ДВУХ ДЕТАЛЕЙ ПОСРЕДСТВОМ СКЛЕИВАНИЯ

4. ДУБЛИРОВАНИЕ ДЕТАЛЕЙ.

После раскроя необходимо продублировать детали #3, #4, #5, #9 клеевым материалом.

А ТЕПЕРЬ МОЖНО ПРИСТУПАТЬ К ПОШИВУ!

В моем инстаграмме @YOUR.TAILOR ты найдешь подробный мастер класс по пошиву джинс в двух вариантах обработки, а так же много другой полезной информации!

Если у тебя возник вопрос, то ты всегда можешь задать его в директ или написать мне на почту YOUR.TAILOR@MAIL.RU

ЖЕЛАЮ ТЕБЕ ЛЁГКОГО ПОШИВА ☐

И НЕ ЗАБЫВАЙ ДЕЛИТЬСЯ ПРОЦЕССОМ И РЕЗУЛЬТАТАМИ В ИНСТАГРАММ, ОТМЕЧАЯ АККАУНТ @YOUR.TAILOR И ХЕШТЕГИ

#YT_PATTERNS #YT_ДЖИНСЫ

СОВСЕМ СКОРО СРЕДИ ПУБЛИКАЦИЙ БУДУТ РАЗЫГРАНЫ НОВЫЕ ЛЕКАЛА ☐

