

@YOUR.TAILOR

YOUR TAILOR

p a t t e r n s

#YT_ДЖИНСЫ2

РАЗМЕРЫ: XS(40)

S(42)M(44)

L(46) XL(48)

2XL(50) 3XL(52)

Подробный видео
МК по пошиву



Сканируй QR-код



#УТ_Джинсы2 -

брюки с высокой посадкой, удлиненные, с плотным прилеганием в области талии, умеренного объема в бёдрах и расширенные к низу.

На передней части брюк карман с отрезным бочком, и декоративный кармашек на подворе. На задней части брюк накладные карманы и отрезная кокетка.

По поясу 5 шлёвок.

Застёжка на молнию и кнопку/пуговицу.

Прибавки

Прибавка к обхвату талии (ОТ)	2 см
Прибавка к обхвату бёдер (ОБ)	2 см

Табель мер

Табель мер - мерки готового изделия с учётом всех прибавок и без учёта припусков на обработку.

	XS(40)	S(42)	M(44)	L(46)	XL(48)	2XL(50)	3XL(52)
Длина бокового шва	106	106	106	106	106	106	106
Длина шагового шва	81.8	81.4	81	80.6	80.2	79.8	79.4
ОТ	66	70	74	78	82	86	90
ОБ	93	96	99	102	105	108	111
Ширина внизу	52.8	53	53.2	53.4	53.6	53.8	54
Длина шва сидения	59	60.1	61.2	62.3	63.4	64.5	65.6
Высота сидения	27.4	27.9	28.3	28.8	29.2	29.7	30.2

Оборудование и приспособления

- швейная машина
- утюг
- гладильная доска
- колодка для ВТО
- ножницы для раскроя ткани

Материалы и расход ткани

Расход ткани

Основная ткань (при ширине 150 см): 1,3 м

Учитывайте, что ткань может дать усадку при декатировании.

Основная ткань: 1,3 м

Подклад: 0,3 м

Клеевая: 0,3 м

Молния 18 см: 1 шт

Нитки: 4 катушки

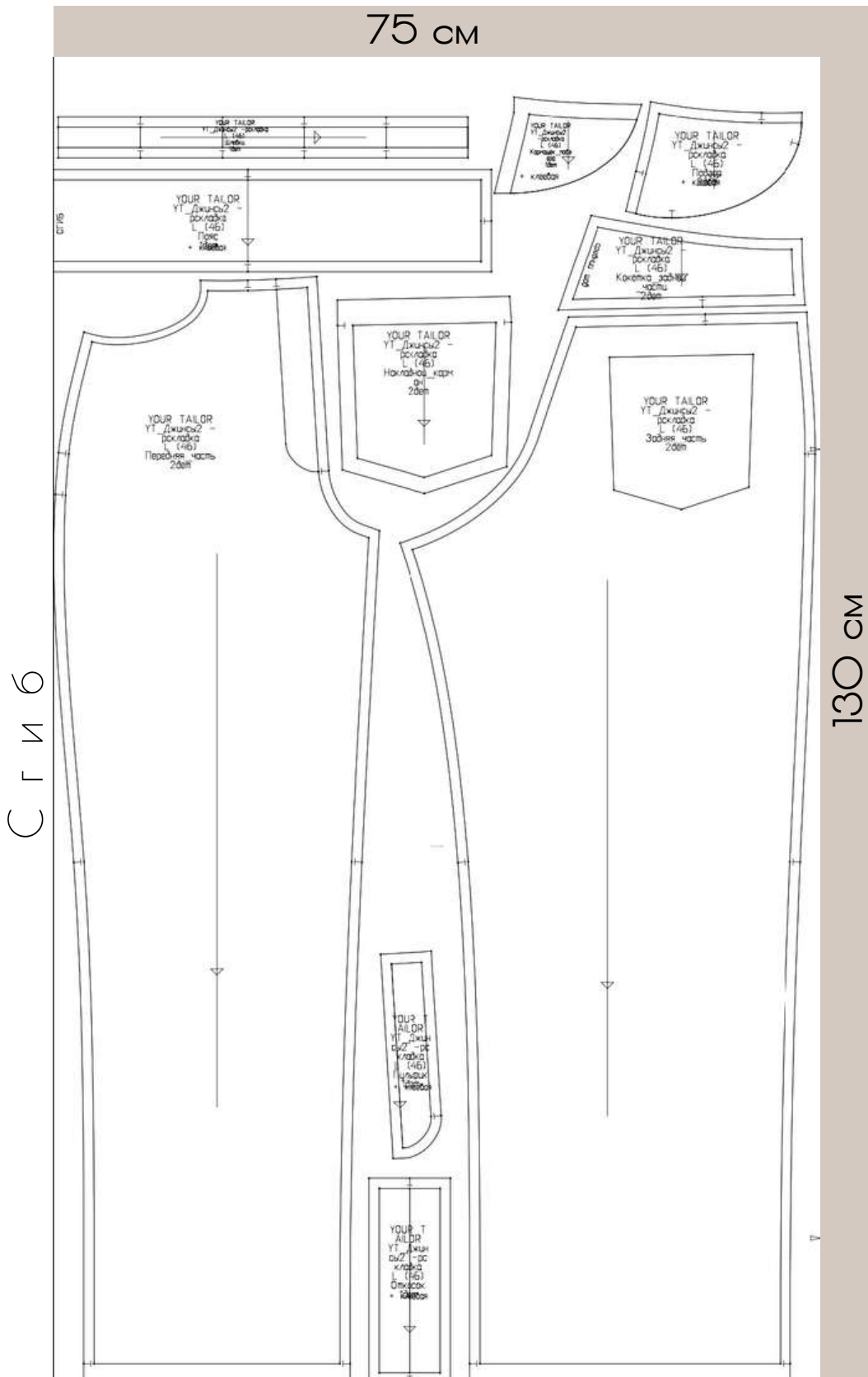
Печать лекал

Файлы с лекалами предоставляются в формате PDF для печати на плоттере и на принтере.

Перед печатью файла на принтере распечатайте тестовый квадрат и убедитесь что масштаб выставлен верно, чтобы избежать погрешности при печати.

Раскладка деталей

Раскладка деталей на все размеры



Подготовка к пошиву

Декатировка ткани.

Перед пошивом необходимо полностью продекатировать ткань.

Для этого:

1. Постирайте кусок ткани в машинке на том температурном режиме, на котором будете стирать свое будущее изделие, без использования порошка и кондиционера.
2. Разложите на плоской поверхности и оставьте сохнуть. Важно, чтобы ткань не деформировалась (не вытягивалась) в процессе высыхания. Если сушить ткань планируете на сушилке, то лучше под ткань положить полотенце, чтобы избежать заломов.
3. После того как ткань высохла необходимо проутюжить с большим количеством пара весь отрез в один слой с изнаночной стороны. **ВАЖНО!** Утюжить вдоль кромки, чтобы избежать растяжения ткани по нити утка.

Декатировка – это влажно-тепловая обработка ткани для принудительной усадки ткани с целью ее исключения. Суть декатирования заключается в увлажнении, обработке паром и в последующем просушивании ткани.

Примерка макета.

Перед пошивом рекомендую раскроить макет, сметать и произвести примерку. Если не будет необходимости вносить правки, то можно кроить из основной ткани и приступать к пошиву.

Раскрой.

После примерки макета перенесите все желаемые правки на лекала. Помните, если вы внесли правки, то так же необходимо добавить изменения и в сопутствующие детали.

Теперь складываем ткань пополам, кромкой к кромке, лицом к лицу. Делаем раскладку деталей и кроим.

Дублирование (деталей швейного изделия) - соединение по изнаночной поверхности двух деталей посредством склеивания

Дублирование деталей.

После раскроя необходимо продублировать детали с пометкой "клей" клеевым материалом.

А теперь можно приступать к пошиву!

Если у тебя возник вопрос, то ты всегда можешь задать его в директ @yourtailor_patterns или написать на почту your.tailor@mail.ru

Желаю тебе приятного пошива!

И не забывай делиться результатами в Instagram, отмечая аккаунт @your.tailor и @yourtailor_patterns и хештеги #YT_PATTERNS и #YT_Джинсы2